

Beth yw'r problem?

Mae 1 o bob 4 unigolyn yng Nghymru yn byw mewn tloedi

120,000 o bensiynwyr

185,000 o blant

405,000 o oedolion o oedran gweithio

Mae hynny'n 710,000 o bobl

MAE MWY O FENYWOD NAG O DDYNION YN BYW MEWN TLODI

a hynny er gwaetha'r ffaith bod nifer y menywod sydd mewn cyflogaeth yn cynyddu a'u bod yn perfformio'n well na dynion mewn addysg. Gan fod incwm yn cael ei gyfrifo ar lefel cartref, mae'n anodd pennu union hyd a lled tloedi yn ôl rhywedd. Gwyddom nad yw menywod yn cyfranogi'n gyfartal yn yr economi.

Mae menywod yn cael eu talu 80% o'r ffigur a delir i ddynion

Mae hyn yn cynnwys menywod sy'n gweithio'n rhan-amser ac yn llawn-amser; mae'r gyfradd tal rhan-amser yn effeithio ar y ffigur cyfan.

Menywod sy'n dal 80% o'r swyddi rhan-amser

Mae menywod yn ffurfio:

23% o aelodau Byrddau can cwmni'r FTSE yn y Deyrnas Unedig

* (weddi'i dalgrynno o 22.8%)

4% o Brif Weithredwyr y 100 prif fusnes yng Nghymru

31% o aelodau byrddau cyrff a noddir gan Lywodraeth Cymru

Mae 24.9% o'r gweithwyr yn ennill llai na'r Cyflog Byw go iawn

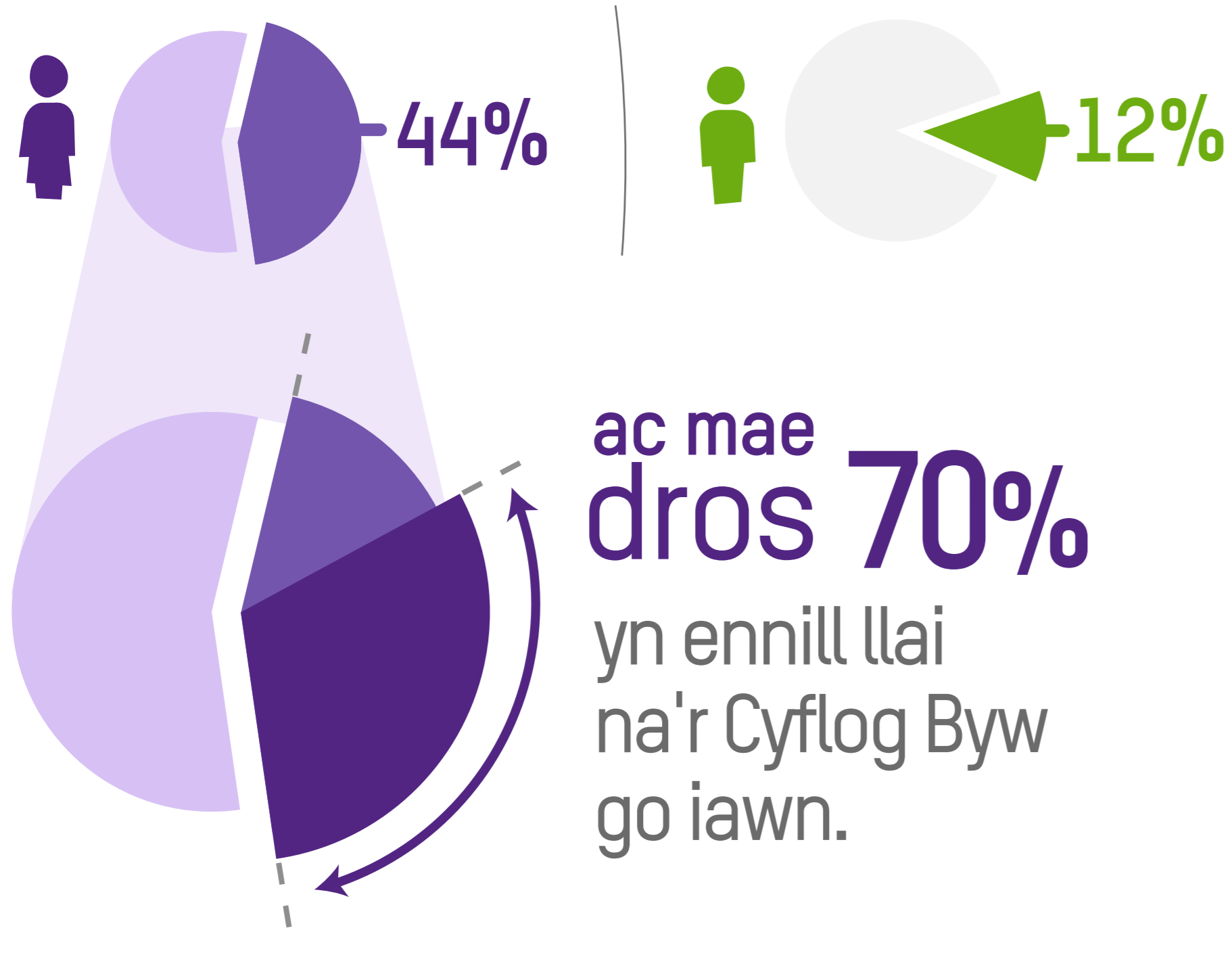
Roedd 172,000 yn fenywod
Roedd 113,000 yn ddynion
dyna 285,000 o weithwyr

Mae 3.3x yn fwy o fenywod nag o ddynion yn weithwyr domestig di-dâl



Beth yw'r effeithiau ar fenywod yn y gwaith?

Mae yna ganran uwch o fenywod sy'n gweithio mewn swyddi rhan-amser



Mae 55% o'r gweithlu sydd ar contractau dim oriau neu dros dro yn fenywod

- Gan gynnwys:
- Gweithio i asiantaethau
 - Contractau oriau byr
 - Contractau cyfnod penodol

Roedd 7% o'r bobl ar contractau dros dro yn 2016

37,000 o ddynion
46,000 o fenywod
dyna 83,000 o weithwyr

Mae 75% o'r swyddi rhan-amser yn y meysydd canlynol:

- Cyflog cyfartalog o £8,000 y flwyddyn
- Arlwyo
 - Gweithio wrth y til
 - Glanhau
 - Clercol
 - Gofalu

Mae 1 o bob 5 unigolyn sy'n gweithio ym maes gofal cymdeithasol ar contract dim oriau

Mae 75% o'r menywod sydd mewn swyddi sy'n talu'n isel, yn y swyddi hynny am dros ddegawd

Mae mwy o fenywod nag o ddynion yn ei chael y anodd symud allan o swyddi sy'n talu'n isel.

Mae rhywedd yn effeithio ar y modd y mae unigolion yn rhyngweithio â'r byd gwaith, a dylid adlewyrchu'r gwahaniaethau hyn trwy ddarparu gwaith boddhaol.

MAE MENYWOD YN RHYNGWEITHIO MEWN MODD GWAHANOL YN Y FARCHNAD LAFUR.

MAE YNA DDIFFYNG MODELAU RÔL A MENTORIAID AR GYFER MENYWOD IAU SY'N DECHRAU AR EU GYRFAOEDD.

Mae llai o fenywod nag o ddynion yn cael swyddi lle gwneir penderfyniadau yn y llywodraeth ac mewn busnes.

Pam y mae rhwystrau o ran rhywedd a stereoteipiau yn effeithio mwy ar fenywod?

Mae 3 o bob 4 menyw yn credu mai nhw sydd â'r prif gyfrifoldeb am ofal plant yn y cartref

Yn draddodiadol, y dynion sy'n ennill y cyflog, ac nid yw menywod yn blaenoriaethu eu gyrfa, gan gydbwyso manteision dyrchafiad a'r effaith y byddai hynny yn ei chael ar eu horiau gwaith a lefelau eu hymrwymiad.

Caiff sgiliau a phrofiad o ran swyddi a wneir yn bennaf gan fenywod eu gwobrwyo mewn modd annheg a'u tanbriso.

Ystyrier bod menywod yn gyfrifol am y cartref a'r teulu (mae hyn yn cynnwys gwaith domestig di-dâl a gofalu am boblogaeth sy'n heneiddio).

Mae dynion yn rhan o'r gweithlu am fwy o flynyddoedd na menywod, ac yn fwy tebygol o weithio'n barhaus yn llawn-amser – sy'n golygu ei bod yn haws gwneud cynnydd.

Mae menywod yn dychwelyd i'r gwaith mewn swyddi y maent yn rhy fedrus ar eu cyfer, neu nid oes ganddynt hyder i geisio am swyddi gwell.

Beth y gellir ei wneud?

Gwneuthurwyr polisïau

- Datblygu mesur o waith teg, cyllido a llunio polisïau ynghylch rhywedd, a sefydlu corff sydd â'r nod o wella amodau gwaith.
- Rhoi gwerth i waith tebyg i ofal cymdeithasol, a thalu rhagor am gael y gwaith hwnnw wedi'i wneud
- Darparu gofal plant fforddiadwy ac o ansawdd da ar gyfer oriau annodweddiadol ac annog absenoldeb rhieni a rennir.

Cyflogwyr

- Mabwysiadu'r Cyflog Byw go iawn
- Darparu tâl gwyliau a salwch, amodau hyblyg ar gyfer dychwelyd i'r gwaith yn dilyn cyfnod mamolaeth, gwaith rhan-amser, hyblyg o ansawdd da, a chyfyngu ar contractau dim oriau.
- Darparu mentoriaid a hyfforddwyr gwaith.

Ymwybyddiaeth Gyhoeddus ac Addysg

Codi ymwybyddiaeth o anghydraddoldeb rhwng y rhywiau a stereoteipio, a herio normau cymdeithasol trwy addysg.

Prentisiaethau a hyfforddiant

- Darparu gwell arweiniad ar yrfaoedd, cyngor, a phrentisiaethau nad ydynt yn seiliedig ar rhywedd, ynghyd â gofal plant costeffeithiol ac o ansawdd da.
- Annog merched i ystyried gyrfa ac opsiynau astudio annhraddodiadol, cynyddu caffaeledd modelau rôl a mentoriaid ar gyfer merched ymhlith menywod uchelgeisiol, ac ehangu dyheadau merched o ran swyddi STEM.

Y Dyfodol

- Dylai mynd i'r afael ag anghydraddoldeb a thloedi gan ddefnyddio lens rhywedd fod yn flaenoriaeth i Gymru.
- Yn ôl amcangyfrifon y llywodraeth, byddai'r economi yn cael budd gwerth £150 biliwn trwy leihau'r bwch rhwng y rhywiau yn y Deyrnas Unedig.
- Pe byddai lefelau cyflogaeth ymhlith menywod yn y Deyrnas Unedig yn cyd-fynd â'r lefelau mewn gwledydd eraill, byddai'r cynnyrch domestig gros yn cynyddu 9%.