



Camau bach, brwydrau mawr

Gofal Plant yng Nghymru



MAKE
CARE
FAIR

Tachwedd 2023

Pwy sy'n gyfrifol am yr ymchwil?

Oxfam Cymru sy'n cynnal yr ymchwil hon ar ran Cynghrair Gwneud Gofal yn Deg.

Sefydlwyd y gynghrair i dynnu sylw at yr anghydraddoldebau a'r heriau sy'n wynebu gofalwyr cyflogedig a di-dâl, sy'n fenywod yn aml, anghydraddoldebau o ran cael mynediad at ofal plant a'r heriau sy'n wynebu'r sector gofal yng Nghymru. Prif amcan y gynghrair yw gweithio gyda'i gilydd i greu Cymru lle mae gofalwyr yn cael eu trin yn deg, a lle mae gofal plant a gofal cymdeithasol fforddiadwy o ansawdd uchel ar gael i bawb sydd ei angen.

Gyda phwyslais penodol ar gydgysylltiad gofal plant, gofal cymdeithasol a gofal di-dâl gyda thlodi ac anghydraddoldeb yng Nghymru, nod Oxfam Cymru a Chynghrair Gwneud Gofal yn Deg yw torri'r cylch a hyrwyddo cymdeithas fwy teg a chyfiawn i bawb.

Lluniwyd yr adroddiad ymchwil hwn i rannu canlyniadau ymchwil, i gyfrannu at y ddadl gyhoeddus ac i wahodd adborth ar ddatblygiad arferion a pholisïau dyngarol.

Nid yw o reidrwydd yn adlewyrchu safbwyntiau polisi'r sefydliadau sy'n ei gyhoeddi ar y cyd. Barn yr awdur yw'r safbwyntiau a fynegir ac nid ydynt o reidrwydd yn adlewyrchu safbwyntiau'r sefydliadau unigol.

Cafodd yr ymchwil hon ei chynnal gan Oxfam Cymru ar ran Cynghrair Gwneud Gofal yn Deg. Cynhaliwyd yr ymchwil a lluniwyd yr adroddiad gan Dr Hade Turkmen, gyda chyfraniad Sarah Rees a Rebecca Lozza o Oxfam Cymru ac aelodau grŵp llywio Cynghrair Gwneud Gofal yn Deg gan gynnwys Gofalwyr Cymru, Race Council Cymru, TUC Cymru a WEN Cymru.

Dylai'r astudiaeth hon gael ei dyfynnu fel: Turkmen, H. (2023). Camau bach, brwydrau mawr: Gofal Plant yng Nghymru, Caerdydd: Oxfam Cymru/ Cynghrair Gwneud Gofal yn Deg.

Am ragor o wybodaeth, neu i wneud sylwadau ar y papur hwn, e-bostiwch: oxfamcymru@oxfam.org.uk



Cyflwyniad

Mae gofal plant yn biler hanfodol i seilwaith cymdeithas lewyrchus. Yn llawer mwy na gwasanaeth trafodaethol, mae'n ofyniad hanfodol ar gyfer ffyniant economaidd teuluoedd a phrofiadau dysgu cynnar sy'n sail hollbwysig i ddatblygiad hirdymor plant.

Heb fynediad digonol at ofal plant, mae risgiau sylweddol i amrywiaeth yn y gweithlu, twf economaidd, a chydraddoldeb rhyw.

Mae diffyg gofal plant hygyrch yn effeithio'n sylweddol ar deuluoedd, yn enwedig menywod, yn rhwystro mynediad rhieni at y gweithlu ac yn golygu bod cylchoedd tlodi ac anghydraddoldeb cymdeithasol yn parhau.

Er mwyn mynd i'r afael ag anghyfartaledd economaidd a gosod sylfaen gynaliadwy ar gyfer cenedlaethau'r dyfodol, dylid ystyried mynediad at ofal plant o ansawdd uchel yn anghenraid llwyr ac yn hawl sylfaenol.

Er bod camau breision wedi'u cymryd o ran darpariaeth gofal plant ac addysg gynnar yng Nghymru, mae'r her barhaus o sicrhau mynediad syml, teg at ofal plant fforddiadwy o ansawdd uchel yn parhau i fod yn bryder difrifol.

Gyda phryderon parhaus am gostau cynyddol byw a thlodi plant, mae'r angen dybryd i gymryd mesurau beiddgar a rhagweithiol i fynd i'r afael â'r materion yn y sector gofal plant bellach yn hollbwysig.

Mae'r ymchwil hon yn cyflwyno profiadau a chanfyddiadau 335 o rieni a gwarcheidwaid yng Nghymru ynghylch mynediad at ddarpariaeth a chymorth gofal plant. Mae 94% (315 allan o 335) o'r cyfranogwyr yn fenywod, sy'n dangos gwahaniaeth sylweddol rhwng y rhywiau yn sampl yr arolwg. O ganlyniad, mae'r canfyddiadau'n bennaf yn crisialu gwybodaeth a phrofiadau menywod wrth gael mynediad at ddarpariaeth a chymorth gofal plant.

Mae'r ymchwil yn amlygu'r heriau amrywiol y maent yn eu hwynebu a'r camau angenrheidiol y mae angen eu cymryd i fynd i'r afael â'u hanghenion a gwneud Cymru'n lle tecach i deuluoedd.



Mae
94%

o'r cyfranogwyr yn fenywod, sy'n dangos gwahaniaeth sylweddol rhwng y rhywiau yn sampl yr arolwg

Y cysylltiad rhwng gofal plant, gweithgaredd economaidd a thlodi

Mae'r bwlch cyflog rhwng y rhywiau yn cael ei yrru gan batrymau gwaith gwahanol rhwng dynion a menywod, sy'n adlewyrchu'r gyfran anghyfartal o waith gofal di-dâl. Mae 37.4% o fenywod yn gweithio'n rhan-amser, o'i gymharu â dim ond 13.6% o ddynion.¹ Ar ben hynny, mae 25.5% o fenywod yn ddi-waith yn sgil 'gofalu am deulu/cartref', sy'n golygu mai dyma'r prif reswm pam mae menywod yn economaidd anweithgar.²

Mae costau gofal plant yn creu her benodol i deuluoedd incwm isel, gan gyfrannu at gylch tlodi, fel y gwelir yn yr achosion uchel o dlodi incwm cymharol ymhlith rhieni sengl a theuluoedd â phlant. Yn 2022, rhieni sengl oedd yn wynebu'r risg uchaf o dlodi incwm cymharol, gyda 38% a 22% o gyplau â phlant mewn perygl o dlodi incwm cymharol.³



Mae

37.4%

o fenywod yn gweithio'n rhan-amser



Mae

13.6%

o ddynion yn gweithio'n rhan-amser



Mae

25.5%

o fenywod yn ddi-waith yn sgil 'gofalu am deulu/cartref'



YN 2022, RHIENI SENGL OEDD YN WYNEBU'R RISG UCHAF O DLODI INCWM CYMHAROL (38%)

1. Datganiad Arolwg Blynyddol o'r Boblogaeth Ebrill 2022-Mawrth 2023; Cyrchwyd drwy NOMIS, Medi 2023.

2. Ibid. Yng Nghymru, mae 27.4% o fenywod 16-64 oed yn economaidd anweithgar o'i gymharu â 21.5% o ddynion.

3. Ystadegau Cymru, Pobl mewn tlodi incwm cymharol yn ôl math o deulu.

Darpariaeth Gofal Plant yng Nghymru: Trosolwg

Ar hyn o bryd, y prif fecanweithiau cymorth ar gyfer plant 2-4 oed yw Dechrau'n Deg a'r Cynnig Gofal Plant ar gyfer plant 3-4 oed.

Rhaglen Dechrau'n Deg

Mae'r rhaglen Dechrau'n Deg, sydd â'r nod o liniaru effaith tlodi, yn darparu cefnogaeth gynhwysfawr i blant o dan bedair oed mewn ardaloedd difreintiedig dynodedig, gan gynnwys gofal plant rhan-amser a ariennir, gwasanaeth ymwelydd iechyd dwys, a mynediad at gymorth rhianta a chymorth datblygiad plant.⁴

Mae elfen gofal plant graidd Dechrau'n Deg ar gael i rieni/gofalwyr pob plentyn 2-3 oed cymwys am 12.5 awr yr wythnos, 39 wythnos y flwyddyn, yn unol â thymhorau ysgol.⁵ Mae cymhwysedd yn seiliedig ar 'loteri cod post' y rhai sy'n byw mewn ardaloedd difreintiedig dynodedig. Mae Llywodraeth Cymru wedi ymrwmo i ehangu hyn er mwyn galluogi mwy o blant a theuluoedd i gael mynediad at y rhaglen.⁶

Y Cynnig Gofal Plant

Mae'r Cynnig Gofal Plant ar gyfer plant 3-4 oed wedi'i anelu at gynorthwyo rhieni mewn cyflogaeth gyda chostau gofal plant. Gall rhieni cymwys gael mynediad at 30 awr o ofal plant wedi'i ariannu am 48 wythnos y flwyddyn. Mae hyn yn cynnwys o leiaf 10 awr o addysg gynnar yr wythnos mewn meithrinfa ysgol a gynhelir ac uchafswm o 20 awr o ofal plant wythnosol mewn cyfleusterau gofal plant cofrestredig. Nid yw'r oriau mewn lleoliadau gwahanol yn gyfnewidiol.⁷

Mae'r meini prawf cymhwysedd ar gyfer y Cynnig Gofal Plant yn wahanol i'r rhai ar gyfer Dechrau'n Deg ac yn eithrio rhieni sy'n ddi-waith neu'n sy'n ennill llai na'r hyn sy'n gyfwerth ag 16 awr yr wythnos ar yr Isafswm Cyflog Cenedlaethol neu'r Cyflog Byw.⁸

Mae rhieni a gwarcheidwaid sy'n derbyn tâl statudol ac sydd ar absenoldeb (fel salwch, mamolaeth, tadolaeth, rhiant, profedigaeth neu absenoldeb mabwysiadu), yn ogystal â'r rhai sy'n dilyn cwrs addysg bellach neu uwch sy'n para am 10 wythnos o leiaf, hefyd yn gymwys ar gyfer y cynnig.

Mae'r Cynnig Gofal Plant wedi'i gynllunio ar gyfer rhieni sy'n gweithio ac mae'n parhau i fod y tu allan i gyrraedd llawer o rieni sydd ar incwm isel, sy'n ddi-waith neu sy'n hyfforddi y tu allan i addysg bellach.

Cyfyngiadau'r darpariaethau presennol

Er bod y darpariaethau gofal plant hyn yn cynnig system gymorth werthfawr ac a werthfawrogir gan rieni a gwarcheidwaid, mae'n hanfodol cydnabod eu cyfyngiadau. Yn arbennig, mae darpariaethau'n darparu ar gyfer grwpiau targed penodol; gydag un yn canolbwyntio ar deuluoedd mewn 'ardaloedd difreintiedig' dynodedig gyda chymorth i blant dwy oed a'r llall yn cefnogi teuluoedd yn y gweithlu gyda chymorth i blant rhwng tair a phedair oed. Mae cymhlethdod cymorth gofal plant, ynghyd â'r anallu i bontio rhyngddynt yn esmwyth, wedi arwain at system aneffeithiol sy'n methu â diwallu anghenion teuluoedd yn ddigonol.

Ar ben hynny, mae bwlch sylweddol yn parhau, gan waethygu'r anghydraddoldebau strwythurol sy'n gysylltiedig â'r 'gosb famolaeth.' Mae'r bwlch hwn yn codi wrth i deuluoedd wynebu diffyg amlwg mewn cymorth gofal plant yn ystod cyfnod tyngedfennol, yn syth ar ôl i absenoldeb mamolaeth a thâl rhieni ddod i ben. Ar hyn o bryd, nid oes cefnogaeth genedlaethol gynhwysfawr ar gael i deuluoedd â phlant o dan ddwy flwydd oed. Nid yw'r rhaglenni presennol yn estyn eu cymorth i blant yn y grŵp oedran hwn, gan roi rhieni mewn sefyllfa o galedi ariannol sylweddol.

4. Canllawiau Rhaglen Iechyd Dechrau'n Deg (2017)

5. Llywodraeth Cymru, Canllawiau Gofal Plant Dechrau'n Deg, a gyhoeddwyd ar 17 Ebrill 2023

6. Ehangu'r ddarpariaeth Blynyddoedd Cynnar yn raddol, 18 Tachwedd 2022.

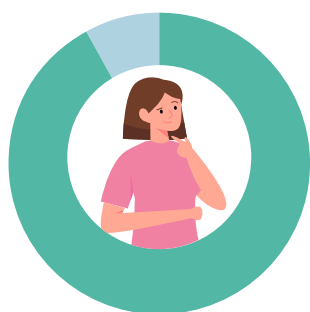
7. Cael 30 awr o ofal plant ar gyfer plant 3 a 4 oed, Llywodraeth Cymru

8. Ibid.

Beth mae rhieni a gwarcheidwaid yng Nghymru yn ei ddweud wrthym

Prin fod rhieni a gwarcheidwaid yn goroesi baich ariannol gofal plant:

Cost gofal plant yw'r rhwystr mwyaf aruthrol i lawer o rieni heddiw. Mae'n faich ariannol sy'n pwysu'n drwm ar deuluoedd, yn aml yn fwy na phris morgeisi neu rent, gan waethygu costau byw cynyddol.



92%

rhiant a gwarcheidwaid yn teimlo bod costau gofal plant yn rhy uchel o'i gymharu â'u lefelau incwm.

Mae bron i hanner y rhieni a'r gwarcheidwaid (47%) yn ysgwyddo pwysau costau gofal plant misol sy'n amrywio o



£500 i £1,099



Dywedodd

70%

o rieni a gwarcheidwaid nad oedd ganddynt unrhyw incwm dros ben na chynilion ar ôl neilltuo arian ar gyfer gofal plant.

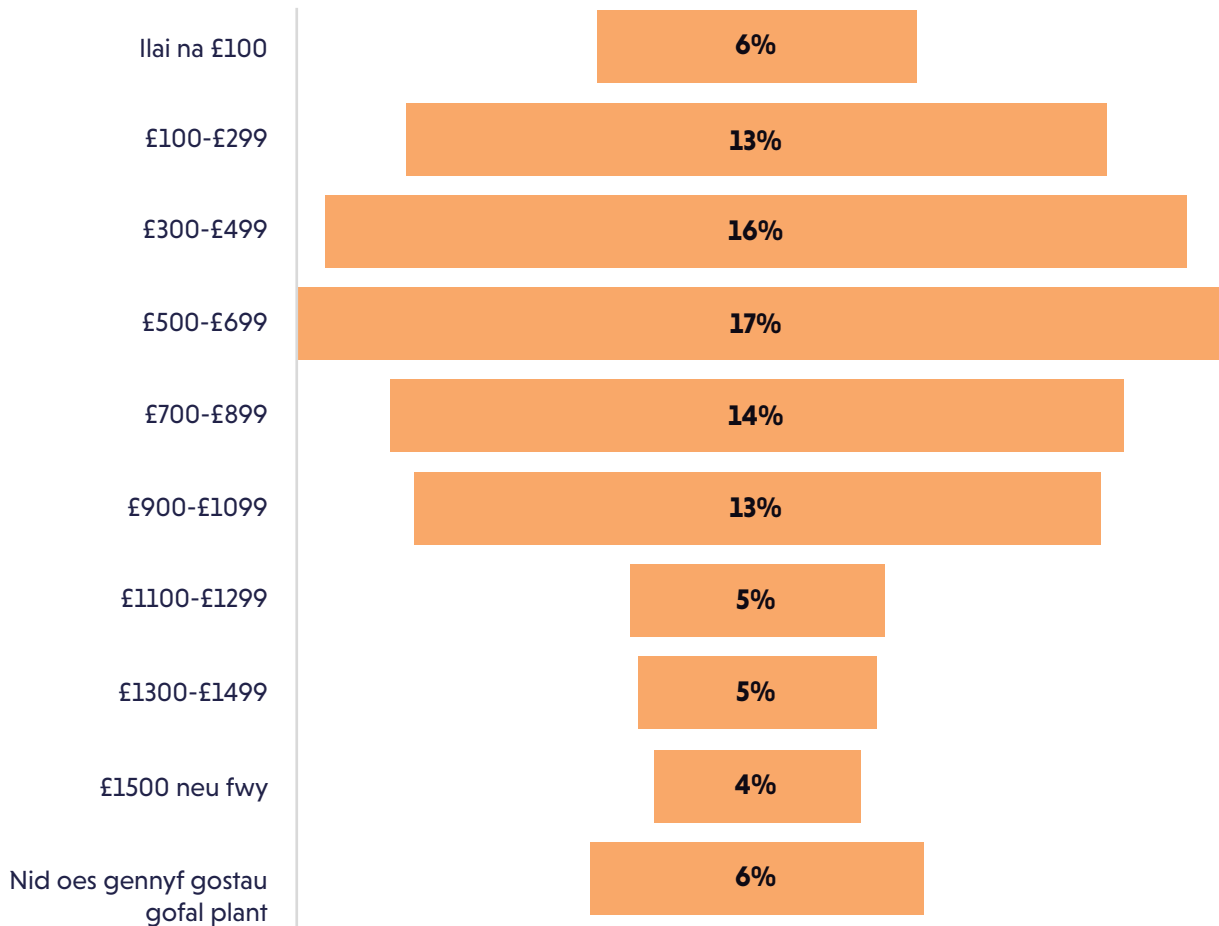


"Does gen i ddim incwm gwario ar ôl talu am ofal plant a biliau eraill."

"Mae gen i ofal plant teulu am 3 diwrnod yr wythnos a phe bawn i'n rhoi fy mhentyn mewn gofal plant ar gyfer y 2 arall, byddwn i'n gweithio y dyddiau hynny am £2 yr awr."



Costau gofal plant y mis



Mae effaith costau gofal plant ar rieni a gwarcheidwaid yn newid bywydau

Mae'r gwariant sylweddol o incwm i dalu am ofal plant yn effeithio ar ansawdd bywyd a phenderfyniadau bywyd mawr i rieni a gofalwyr.

43% o rieni a'r gwarcheidwaid yn wynebu anawsterau wrth dalu costau hollbwysig eraill ar ôl iddynt dalu am ofal plant.

67% o rieni a gwarcheidwaid yn cytuno bod costau gofal plant yn cael eu hystyried yn rhwystr i gael (mwy o) blant.



"Roedd costau gofal plant ddwywaith fy morgais ac yn fy atal rhag cael ail blentyn."

Mae'r llwyth meddyliol o jyglo gwaith a darpariaeth gofal plant gymhleth, ddrud ac anghyson yn aml yn gwaethygu pryderon iechyd meddwl i rieni a gwarcheidwaid, sy'n fenywod yn bennaf.



Mae
71%

o rieni a gwarcheidwaid yn cytuno bod pryderon ynghylch gofal plant wedi cael effaith negyddol ar eu hiechyd meddwl.



"Mae'r ddau ohonom yn gweithio i'r GIG felly mae'r gost a'r diffyg gofal plant yn cael effaith anuniongyrchol ar y gwasanaeth gofal iechyd, mae'n rhaid i ni weithio'n rhan-amser."

"Rwy'n gweithio shifftiau a phenwythnosau ac nid yw gofal plant yn bodoli ar gyfer hyn. Beth ddylai gweithwyr shifft ei wneud?"



"Mae fy mam wedi lleihau ei horiau i fod yn rhan-amser er mwyn gofalu am fy mab ddeuddydd yr wythnos gan na allwn ni fforddio gofal plant am yr wythnos gyfan."

"I work in a skilled job within the NHS. I will have to reduce my hours further without further support."



Mae diffyg gofal plant fforddiadwy yn effeithio ar yr economi ac yn lleihau'r gronfa dalent yng Nghymru

Mae cost uchel gofal plant yn effeithio'n anghymesur ar fenywod, rhieni sengl (y mae 86% ohonynt yn fenywod yng Nghymru a Lloegr)⁹ a'r rhai sydd â nifer o blant, yn ogystal â rhieni heb gymorth gofal anffurfiol. Mae cost gofal plant wedi dod i'r amlwg fel rhwystr i ddilyn gyrfaoedd proffesiynol, gan arwain at benderfyniadau heriol fel lleihau oriau gwaith neu adael y gweithlu yn gyfan gwbl. Mae'r baich ariannol hwn yn effeithio'n sylweddol ar statws cyflogaeth rhieni a gwarcheidwaid, gan barhau ag anghydraddoldeb strwythurol a thlodi yng Nghymru.

- Mae dros hanner y rhieni a'r gwarcheidwaid (53%) o'r farn bod cyflogaeth â thâl yn dod yn anymarferol yn ariannol unwaith y caiff treuliau gofal plant eu hystyried.
- Cytunodd tri chwarter y rhieni a'r gwarcheidwaid (75%) fod y diffyg gofal plant a ariennir yn cael effeithiau negyddol ar eu bywydau proffesiynol.
- Dywedodd 85% o rieni a gwarcheidwaid fod anghenion gofal plant wedi effeithio ar eu gallu i dderbyn cyfleoedd gwaith newydd neu weithio oriau ychwanegol.
- Cafodd 2 o bob 5 rhiant a gwarcheidwad (40%) anawsterau wrth ddod o hyd i ofal plant sy'n addas i'w hanghenion gwaith.
- Dywedodd bron i 2 o bob 5 rhiant a gwarcheidwad (38%) eu bod yn ei chael hi'n anodd sicrhau cyfleoedd gwaith hyblyg a allai ddarparu ar gyfer eu gofynion gofal plant.
- Bu'n rhaid i'r mwyafrif o rieni a gwarcheidwaid (67%) dorri nôl ar eu horiau gwaith oherwydd eu gofynion gofal plant.
- Roedd bron i hanner y rhieni a'r gwarcheidwaid (49%) yn wynebu heriau wrth iddynt ddychwelyd i'r gwaith ar ôl absenoldeb mamolaeth / tadolaeth.
- Dewisodd bron i 2 o bob 10 rhiant a gwarcheidwad (18%) beidio â dychwelyd i'r gwaith ac ymroi eu hamser i ofal plant.



75%

o rieni a'r gwarcheidwaid fod y diffyg gofal plant a ariennir yn cael effeithiau negyddol ar eu bywydau proffesiynol.



85%

o rieni a gwarcheidwaid fod anghenion gofal plant wedi effeithio ar eu gallu i dderbyn cyfleoedd gwaith newydd neu weithio oriau ychwanegol.



49%

o rieni a'r gwarcheidwaid yn wynebu heriau wrth iddynt ddychwelyd i'r gwaith ar ôl absenoldeb mamolaeth / tadolaeth.

Mae gofal plant a ariennir yng Nghymru yn helpu, ond nid yw'n mynd i'r afael ag anghenion rhieni a gwarcheidwaid yng Nghymru

Nododd y mwyafrif o rieni a gwarcheidwaid effaith gadarnhaol sylweddol ar eu sefyllfa ariannol diolch i'r gofal plant a ariennir gan y Llywodraeth. Fodd bynnag, mae rhieni a gwarcheidwaid yn wynebu pwysau sylweddol wrth gydbwysu darpariaethau gofal plant sy'n gyfyngedig ac yn aml yn gymhleth.

- I'r rhai sy'n gallu defnyddio cynigion gofal plant wedi'u hariannu a ddarparwyd gan Lywodraeth Cymru, dywedodd tri chwarter (75%) y rhieni a'r gwarcheidwaid y bu effaith gadarnhaol sylweddol ar eu sefyllfa ariannol.
- Roedd mwyafrif y rhieni a'r gwarcheidwaid (60%) hefyd yn cytuno bod gofal plant wedi'i ariannu yn adnodd gwerthfawr wrth reoli costau byw cynyddol.
- Roedd 69% o rieni a gwarcheidwaid wedi mynegi anawsterau wrth reoli trefniadau gofal plant lluosog.
- Roedd mwyafrif llethol y rhieni a'r gwarcheidwaid (89%) yn cytuno nad oedd cael 2.5 awr y dydd o ofal plant yn ddigon.
- Mynegodd dros chwarter y rhieni a'r gwarcheidwaid (26%) ansicrwydd ynghylch eu cymhwysedd ar gyfer gofal plant wedi'i ariannu.
- Mae dros hanner y rhieni a'r gwarcheidwaid (57%) yn cytuno nad oeddent yn gallu cael gafael ar y cymorth cofleidiol yr oedd ei angen arnynt i deithio rhwng lleoliadau gofal plant.
- Mae 91% o'r holl drefniadau gofal plant yng Nghymru yn cynnwys rhyw elfen o ofal di-dâl i ateb y bylchau yn narpariaeth gofal plant wedi'i hariannu neu ofal plant preifat.



60%

o rieni a'r gwarcheidwaid hefyd yn cytuno bod gofal plant wedi'i ariannu yn adnodd gwerthfawr wrth reoli costau byw cynyddol.



69%

o rieni a gwarcheidwaid wedi mynegi anawsterau wrth reoli trefniadau gofal plant lluosog.



89%

o rieni a'r gwarcheidwaid yn cytuno nad oedd cael 2.5 awr y dydd o ofal plant yn ddigon.



"Nid yw gofal plant a ariennir sy'n dechrau yn 3 oed yn ddefnyddiol wrth gefnogi mamau i fynd yn ôl i'r gwaith ar ôl cyfnod mamolaeth. Mae angen iddo fod ar gael yn gynt ac yn llai cymhleth o ran sut y gallwch ddefnyddio'r oriau mewn gwahanol leoliadau."



"Mae rhoi fy merch deirblwydd yn y feithrinfa yn costio £1400/mis. Y cynnig gofal plant yw £350 y mis. Dyw'r symiau hyn ddim yn gweithio. Mae gen i 2 o blant yn y feithrinfa felly mae hynny'n £2800 y mis. Fy nghyflog yw £3000 y mis - mae hynny'n gyflog o £50k a dydy hi ddim yn werth mynd i'r gwaith."



"Pam nad oes cefnogaeth o flwydd oed ymlaen?"



"Mae cyflwyno'r 12.5 awr Dechrau'n Deg yn ofnadwy, yn loteri cod post llwyr yn seiliedig ar fapiau hen ffasiwn... "



"Mae'r 2.5 awr y dydd mewn meithrinfa ysgol yn anodd iawn os ydych chi'n gweithio, mae'r costau cofleidiol yn aml yn negyddu'r effaith gadarnhaol."



"Mae gweithio allan y cynnig gofal plant 30 awr a ariennir yn gofyn am ryw fath o radd - dydw i erioed wedi gweld unrhyw beth mor gymhleth yn fy mywyd."

Yr hyn y mae rhieni a gofalwyr yn ei ddweud sydd ei angen arnynt

Mae rhieni a gwarcheidwaid wedi dweud wrthym fod angen gofal plant fforddiadwy a hygyrch arnynt, yn ogystal â chymorth ariannol. Y prif flaenoriaethau i rieni yw:



89%

Gofal plant fforddiadwy



68%

Mynediad at fwy o oriau mewn un lleoliad

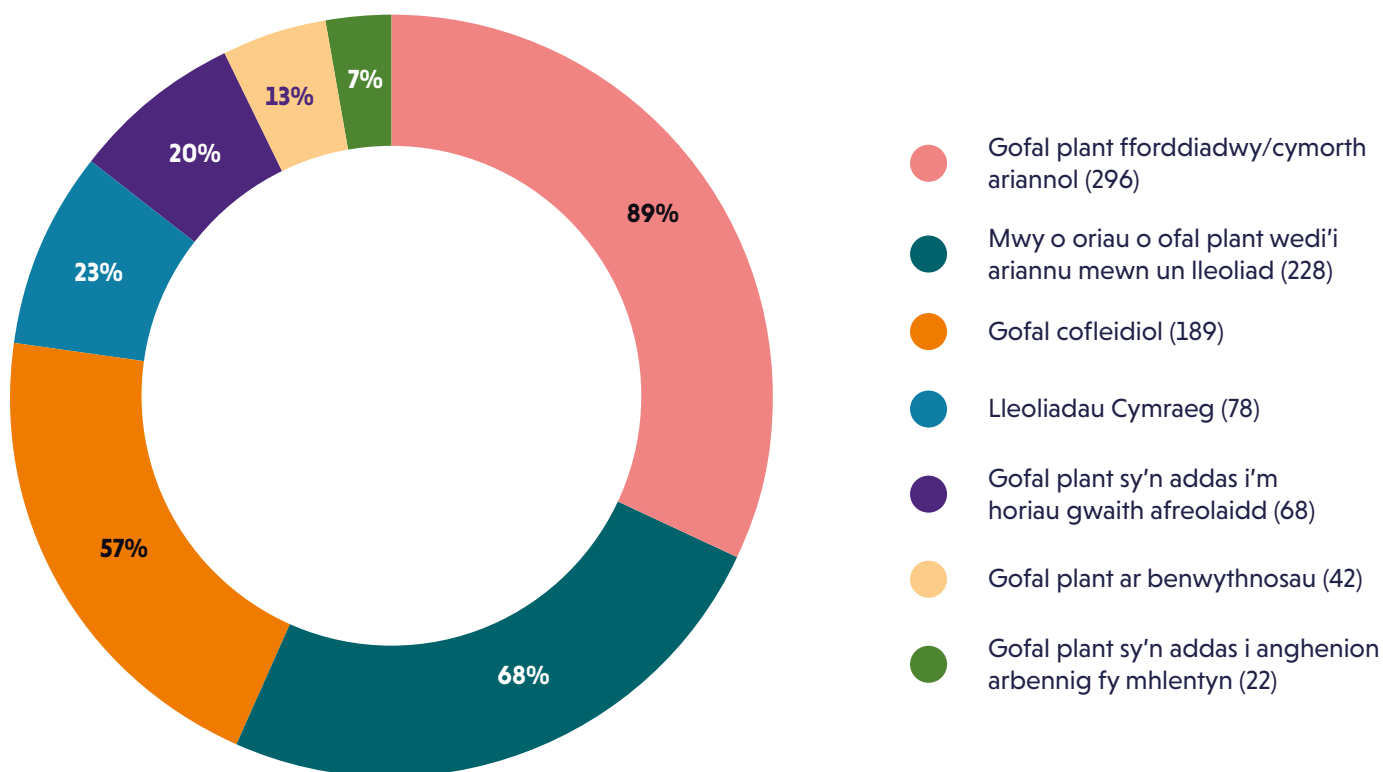


57%

Darparu gofal cofleidiol

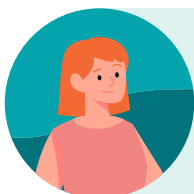
Mae 32% o rieni a gwarcheidwaid plant anabl a phlant ag Anghenion Dysgu Ychwanegol (ADY) hefyd wrthi'n chwilio am fwy o opsiynau gofal plant sy'n diwallu anghenion eu plant.

Anghenion gofal plant rhieni



"Rwy'n teimlo y dylid ymestyn [Dechrau'n Deg] i bob rhiant sy'n gweithio."

"Yr amser mwyaf hanfodol ar gyfer angen y gofal plant hwn, yn enwedig i fenywod sy'n dal i gymryd y rhan fwyaf o'u cyfnod mamolaeth yn y flwyddyn gyntaf, yw ar ôl y flwyddyn gyntaf honno pan allant ddychwelyd i'w swyddi neu eu gyrfaeodd."



"Plant yw rhan bwysicaf ein bywydau ac rydym yn ymddiried pobl hyfryd i ofalu amdanynt bob dydd, pobl sy'n cael eu talu nemor ddim. Ond allwn ni ddim fforddio talu mwy felly mae angen i rywbeth newid."

"... Gadewch i ni ddefnyddio'r 30 awr llawn mewn un lleoliad. Dyw'r rhaniad yn ystod y diwrnod gwaith yn gwneud dim synnwyr o gwbl ac nid yw'n helpu rhieni sy'n gweithio."



Casgliad

Nodweddion y dirwedd gofal plant yng Nghymru yw costau uchel a chynyddol gyda chymorth ariannol cyfyngedig sy'n ei gwneud yn gynyddol anfforddiadwy a'r tu hwnt i gyrraedd llawer o deuluoedd.¹⁰

Mae'r baich ariannol hwn yn aml yn gadael rhieni a gwarcheidwaid mewn sefyllfaoedd ariannol enbyd, ac maen nhw'n ei chael hi'n anodd diwallu anghenion hanfodol gan adael ychydig iawn i ddim cynilion nac incwm gwario.

Mae rhieni a gwarcheidwaid yn dweud wrthym eu bod yn ei chael hi'n anodd, ac mae llawer ohonynt wedi cyrraedd pen eu tennyn. Teuluoedd mewn aelwydydd incwm isel, rhieni sengl, y rhai sydd â phlant anabl neu blant ag Anghenion Dysgu Ychwanegol, rhieni sy'n gweithio oriau annodweddiadol, a theuluoedd sy'n byw mewn ardaloedd gwledig sy'n teimlo hyn i'r byw.

Mae effaith costau gofal plant ar gyflogaeth menywod yn arbennig o amlwg, gan fod llawer yn cael eu gorfodi i adael y gweithlu neu ddychwelyd yn rhan-amser, gan gyfrannu at fwch sgiliau sylweddol yn yr economi. Mae'r anhawster o ran dod o hyd i swyddi sy'n darparu ar gyfer cyfrifoldebau gofalu yn cynyddu'r heriau sy'n wynebu rhieni, yn enwedig menywod.

Mae angen dybryd am systemau cymorth cadarn a hygyrch, ynghyd â meini prawf cymhwysedd symlach.

Er bod rhieni a gwarcheidwaid yn gwerthfawrogi manteision cychwynnol y ddarpariaeth a ariennir eisoes, maent yn mynegi pryder ynghylch gorfod defnyddio ystod o leoliadau er mwyn cael gafael ar gynigion a ariennir. Maent o'r farn nad yw 2.5 awr y dydd o ofal plant yn ddigon i fynd i'r afael â'u hanghenion ac maent yn pryderu bod y system yn dal i fod yn orgymhleth ac nad yw'n hawdd cyrraedd ati.

Mae hyn wedi'i waethygu gan ddiffyg aliniad systemau budd-daliadau'r DU gyda darpariaeth gwasanaethau yng Nghymru, gan olygu haen

ychwanegol o gymhlethdod i deuluoedd sy'n chwilio am ofal plant hygyrch a fforddiadwy.

Amlygodd rhieni a gwarcheidwaid yn gyson absenoldeb cefnogaeth i blant o dan 3 oed a chyfyngiadau rhaglen Dechrau'n Deg, gan adlewyrchu'r angen am gefnogaeth unwaith y bydd cyfnodau mamolaeth a rhiant a rennir yn dod i ben.

Mewn ymateb, mae rhieni'n galw am ddull mwy cyfannol a chymau gweithredu beiddgar gan Lywodraeth Cymru. Mae gofal plant fforddiadwy yn brif flaenoriaeth i'r mwyafrif o rieni, ynghyd â galwadau am fwy o gyllid o fewn un lleoliad ac argaeledd gofal cofleidiol. Mae ymestyn y cynnig gofal plant i gynnwys plant o dan 2 oed yn gais hollbwysig arall, yn ogystal â chymorth yn ystod absenoldeb rhieni a chymorth i ddarparwyr gofal plant a gwarchodwyr plant.

Mae datblygu polisiau gofal plant a rhaglenni cymorth sy'n gwarantu mynediad at ofal o safon i bob teulu yng Nghymru yn hanfodol. Yn lle adeiladu ar fodel nad yw'n diwallu anghenion teuluoedd, mae'n hanfodol ein bod yn llunio gweledigaeth sy'n symleiddio'r ddarpariaeth gofal plant i deuluoedd. Mae mynd i'r afael â'r materion cymhleth hyn yn angenrheidiol i gyflawni'r nod hwn.



10. Mae'n bwysig cydnabod nad yw pob darparwr gofal plant yn atebol am gost gynyddol gwasanaethau gofal plant, o gofio bod y rhan fwyaf ohonynt yn gweithredu fel sefydliadau dielw ac mae'r gweithlu gofal plant yn cynnwys rhai o'r gweithwyr sy'n derbyn y cyflogau isaf.

Argymhellion

1

Dylai Llywodraeth Cymru barhau i flaenoriaethu buddsoddiad mewn gofal plant:

- Rydym yn cydnabod bod gwella'r ddarpariaeth gofal plant a'r cymorth yng Nghymru yn gofyn am fuddsoddiad sylweddol. Rydym hefyd yn deall y cyfyngiadau ar gyllideb Llywodraeth Cymru. Serch hynny, mae'n hanfodol atal toriadau i'r gyllideb buddsoddi mewn gofal plant. Dylid dyrannu arian i fynd i'r afael ag anghenion rhieni ar unwaith, fel yr amlygwyd yn yr adroddiad hwn, a fydd yn esgor ar fuddion economaidd hirdymor.

2

Mae'n rhaid i ofal plant i bob plentyn fod wrth wraidd strategaeth tlodi plant Llywodraeth Cymru:

- Mae pob plentyn, yn enwedig y rhai mewn teuluoedd incwm isel, yn elwa ar ofal plant am ddim/fforddiadwy nid dim ond y rhai dwy oed sy'n byw mewn ardaloedd dynodedig. Mae'n hanfodol bod Llywodraeth Cymru yn darparu gofal plant wedi'i ariannu i deuluoedd incwm isel leihau'r gost, darparu cyfleoedd i blant a theuluoedd a mynd i'r afael â thlodi plant. Dylai strategaeth tlodi plant Llywodraeth Cymru sicrhau nad yw plant difreintiedig yn cael eu gadael ar ôl.

3

Dylai Llywodraeth Cymru ddatblygu glasbrint ar gyfer cynllun gofal plant sy'n canolbwyntio ar y dyfodol i ddiwallu anghenion y presennol ac anghenion y dyfodol drwy:

- Ymrwymo i gymryd rhan lawn mewn Grŵp Cyngori Arbenigol sy'n canolbwyntio ar ddatblygu cynllun arloesol ar gyfer dyfodol gofal plant yng Nghymru. Dylai'r cynllun hwn gyd-fynd ag uchelgeisiau trawsbynciol Llywodraeth Cymru o ran tlodi a chydaddoldeb rhyw tra'n diwallu anghenion rhieni a gwarcheidwaid yng Nghymru.
- Blaenoriaethu rôl ganolog y gweithlu gofal plant wrth ehangu gwasanaethau gofal plant hygyrch a fforddiadwy. Dylai'r dull hwn hefyd gynnwys archwilio'r gofynion a'r heriau o fewn y gweithlu gofal plant er mwyn sicrhau eu bod yn cael eu gweithredu'n effeithiol.
- Sicrhau bod ystyriaeth briodol yn cael ei rhoi i anghydraddoldebau croestoriadol wrth gynllunio cymorth gofal plant, gan fabwysiadu dull rhyngblethol o ddeall yr anghenion a'r heriau amrywiol sy'n wynebu gwahanol grwpiau o fewn y system gofal plant.

4

Dylai Llywodraeth Cymru greu system gofal plant ddi-dor a fforddiadwy sy'n fforddiadwy i bawb drwy:

- Mynd i'r afael â'r bwlch a'r materion pontio o fewn y darpariaethau gofal plant presennol. Mae'r gwahaniaeth mewn grwpiau targed rhwng y cynlluniau presennol, sef Dechrau'n Deg a'r cynnig gofal plant 30 awr a ariennir, yn drysu rhieni ac yn rhwystro dilyniant o ran cymorth a darpariaeth gofal plant.
- Datblygu strategaethau i bontio'r bwlch hwn a sefydlu system gofal plant fwy unedig a chyffredinol. Bydd hyn yn gofyn am archwilio'n drylwyr y rhesymau y tu ôl i gymorth sydd heb ei ddefnyddio'n ddigonol.

5

Dylai Llywodraeth Cymru fynd i'r afael ag effaith negyddol newidiadau budd-daliadau'r DU ar deuluoedd Cymru drwy:

- Archwilio'n fanwl sut y gallai newidiadau diweddar yn system fudd-daliadau'r DU effeithio'n negyddol ar deuluoedd Cymru gan arwain at sancsiynau anghyfiawn. Dylai'r dadansoddiad hwn lywio atebion rhagweithiol i liniaru unrhyw effeithiau andwyol ar fynediad rhieni at ofal plant oherwydd newidiadau yn y system fudd-daliadau.

6

Dylai Llywodraeth Cymru flaenoriaethu cydnabod y cyfraniad sylweddol a wneir gan ofal di-dâl a llafur domestig i'n heconomi drwy:

- Sicrhau bod cynlluniau'r dyfodol yn adlewyrchu'r rôl hanfodol y mae gofal plant anffurfiol yn ei chwarae yn ein seilwaith gofal plant gan gynnwys cydnabyddiaeth a chefnogaeth i'r rhai sy'n darparu gofal plant anffurfiol.
- Mae cydnabod gwerth gofal di-dâl a deall ei effaith ar deuluoedd, plant a rhoddwyr gofal yn hanfodol i lunio polisiau a systemau cymorth effeithiol.

7

Rydym yn ategu'r gofynion blaenorol gan Lywodraeth Cymru:¹¹

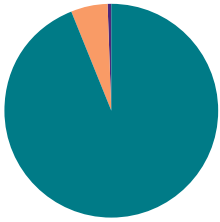
- Rydym yn galw ar Lywodraeth Cymru ac yn gofyn iddynt wneud gofal plant yn fforddiadwy ac yn hygyrch i rieni pob plentyn o chwe mis.
- Rydym yn annog Llywodraeth Cymru i ehangu darpariaethau gofal plant i rieni di-waith a'r rhai sy'n gweithio llai nag 16 awr i'w cefnogi i geisio cyflogaeth a swyddi, yn ogystal â chefnogi anghenion gofal plant pobl sy'n ceisio lloches.
- Dylai Llywodraeth Cymru fuddsoddi mewn darpariaethau meithrin ac addysg gynnar i sicrhau eu bod yn hygyrch i bob rhiant, pan fo eu hangen arnynt a ble mae eu hangen arnynt. Dylai hyn fynd i'r afael yn benodol â'r diffyg darpariaeth yn ystod oriau gwaith annodweddiadol, darpariaethau ar gyfer plant anabl a'r rhai ag anghenion dysgu ychwanegol yn ogystal â darpariaeth mewn ardaloedd gwledig.

11. Cerdyn Sgorio Ffeministaidd 2022: Olrhain camau gweithredu Llywodraeth Cymru i hyrwyddo hawliau menywod a chydaddoldeb rhyw.

Atodiad

Methodoleg a demograffeg cyfranogwyr:

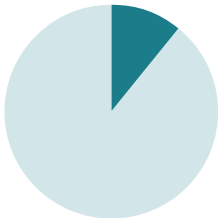
Gweinyddwyd yr arolwg, a gynhaliwyd gan Oxfam Cymru ar ran Cynghrair Gwneud Gofal yn Deg, dros gyfnod o chwe wythnos rhwng Gorffennaf ac Awst 2023. Gan dargedu rhieni â phlant o dan naw oed yng Nghymru, nod yr arolwg yw sicrhau dealltwriaeth ddyfnach o gynigion gofal plant blaenllaw Llywodraeth Cymru ers 2017.



O'r 335 o ymatebion a gasglwyd, roedd **315** gan fenywod (**94%**), roedd **19** yn dod o ddynion, ac roedd **1** ymatebydd yn anneauaid.

Roedd gan y mwyafrif o'r rhieni a ymatebodd i'n harolwg blant

0 DAN 4 OED



37 O YMATEBWYR

(11%) eu bod yn rhieni neu'n warcheidwaid plant neu blentyn anabl neu sydd â chyflwr iechyd neu salwch, a/neu ag anghenion addysgol a gofal arbennig.

Mae'r rhan fwyaf o gyfranogwyr yr arolwg yn byw yn ne Cymru, yn bennaf yng Nghaerdydd (nifer ymatebion 115) a Bro Morgannwg (nifer ymatebion 84).

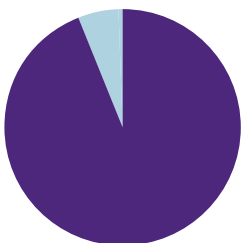
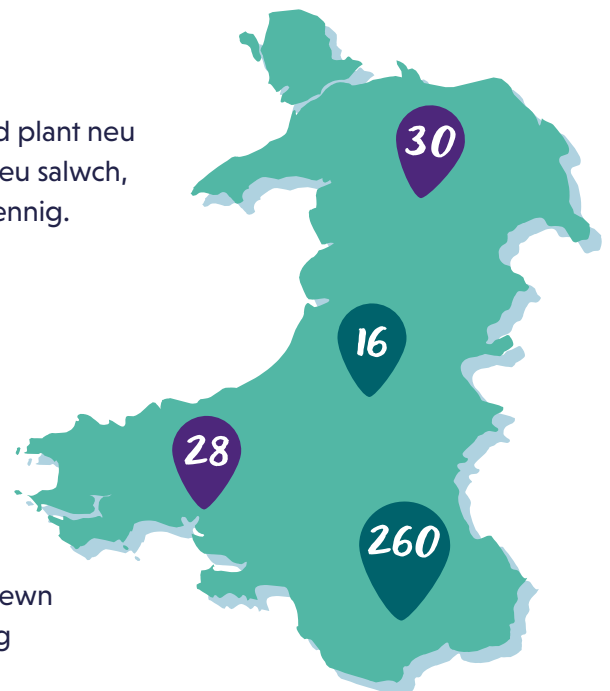
Ymhlith yr ymatebwyr:

Nododd

245 eu bod yn byw mewn ardaloedd trefol

Nododd

81 eu bod yn byw mewn lleoliadau gwledig



94%

(315/335) o'r cyfranogwyr eu hethnigrwydd fel gwyn, a 5% o'r cyfranogwyr o gefndiroedd ethnig eraill.



Dim ond

5.8%

o'r ymatebwyr a nododd eu bod yn sengl neu wedi ysgaru.



Cyfyngiadau'r ymchwil: O ystyried cyfyngiadau'r gofod a'r amser, nid yw cyflawni maint sampl digonol i gwmpasu'r ffactorau amrywiol a chroestoriadol sy'n effeithio ar brofiadau rhieni/gwarcheidwaid â gofal plant yn ymarferol. Ni allem ymdrin yn llwyr â phrofiadau aelwydydd sengl, incwm is, yn ogystal â phrofiadau dynion a phobl o gefndiroedd hiliol.



Am ragor o wybodaeth, neu i wneud sylwadau ar y papur hwn, e-bostiwch: oxfamcymru@oxfam.org.uk